

# TRiONiC

疾行者用户指南



## **感谢您选择 Trionic 疾行者！**

感谢您选择我们的 Veloped Tour！我们真诚地希望您能体验到许多愉快的时光，并享受您的 Trionic Veloped，无论是在越野还是在城市中。

通过选择 Trionic Veloped Tour，您将享受到一系列的好处，它将改善您进入不同户外环境的机会，并有望提高您的生活质量。

请在使用前仔细阅读用户手册并遵守所有准则，尤其是安全说明。

这些操作说明包含调整和操作您的 Trionic 助行器所需的所有说明。

本用户手册旨在为所有用户和支持人员提供确保安全使用产品的基础。本手册包含有关助行器的准备、使用、维护和保养的信息。为了以合理的

方式充分利用设备并保持操作可靠性，您应始终遵守指定的操作说明。确保用户始终可以访问用户手册。

本用户手册包含在交付范围内。我们保留随着技术进一步发展而对本手册中所示版本进行更改的权利。

版权归制造商所有。本使用手册不提供更新服务。

### **第三方重复使用**

如果您将助行器转交给新用户，请记得移交所有必要的技术文档，以确保安全操作。Trionic Sweden AB 对转交给新用户后的产品状况不承担任何责任。

# 疾行者用户指南

## Trionic Veloped 12er M

疾行者助行车具有独特的3轮设计，但您所看到的它实际上装有4个轮子。这主要是为了更好地提供助行支持，尤其有利于热爱户外活动的人群。疾行者助行车是一款独一无二的产品，其开发重点是适用于步行，为用户提供便利。其主要特点是使用了双前轮，能够越过高15厘米的障碍物（14"轮胎）。与传统轮子相比，只需使用更少的力气，就能克服这些小型障碍物。三轮设计，加上前轮悬架和充气轮胎，在所有不平坦路面使用时，让产品具备更好的舒适性和便利性。

种类:  
I类医疗器械 (MDR 2017/745)

目的: 助行器

制造商:

Trionic USA, INC. · 1545 N. Verdugo Rd. · Glendale, CA 91208 · USA  
info@trionic.us  
818-480-1907

手册修订日期: 2025-05-01

## 技术参数

	12er M
高度下限:	75 cm
高度上限:	95 cm
宽度:	76 cm
长度:	102 cm
座椅高度:	58 cm
座位宽度:	44 cm
脚轮尺寸:	12"/31 cm
折叠尺寸:	106 x 42 x 75 cm (长 x 宽 x 高)
折叠后尺寸 (不含车轮):	84 x 42 x 59 cm (长 x 宽 x 高)
Peso (relativo al deporte):	11,4 kg
运输重量 - 不包括脚轮:	7,7 kg
最大用户重量:	150 kg

## 安全

- 在使用座椅之前，两个制动器都应锁定，处于驻车模式。
- 在您开始使用疾行者助行车行走之前，请确保其完全打开。
- 在陡峭的地形和倾斜的地面上需格外注意。
- 疾行者助行车的稳定性测试，使用的是5公斤负载的车篮。如果您的车篮承载量超重，请确保车篮中的物品重量分布均匀。
- 重要提示：如果您在使用该医疗设备时遭遇严重事故/事件，请务必向制造商和您所在国家/地区的相关医疗机构报告该事件。

## 正确设置握把高度



### **Cómo establecer la altura correcta de su Veloped**

许多助行车用户将握把设置得太高，认为这样更有助于保持直立的姿势。但这实际上只会带来副作用，并且对稳定性产生负面影响。

Puede determinar la altura de agarre correcta del Veloped haciendo lo siguiente, según lo recomendado por todos los fisioterapeutas y los fabricantes de andadores:

1. 首先站直身体，背部尽可能保持挺直，穿上鞋子，双臂以放松的状态垂在身体两侧（肘部稍稍弯曲）。
2. 测量从地板到手腕的垂直距离 = 建议握把高度。

### **当握把位于手腕高度时：**

- 不需要耸起肩膀，并且可以减轻您大部分体重压力。
- 更靠近手柄一些，可以让身体姿势更加直立。
- 重量分布越（向下）垂直于地面，稳定性和制动性能也就越好。

## 首次使用



1. 按下车轮中心的黑色按钮，然后将车轴完全推入车轴孔，将后轮安装到车架的后轴孔中。松开按钮。



2. 向侧面拉/推轮子以检查轮子是否已正确安装。



3. 以同样的方式将前轮悬架安装到车架前底端：按下车轴底部的黑色按钮，将车轴从下方压入轴孔中。松开按钮。



4. 将车架提离地面，向下拉动前轮，检查前轮是否已经固定。

5. 打开快速调节阀，按照第 5 页“正确设置握把高度”一节中的说明调整握把高度。

## 步行模式



向两侧拉开车把，使疾行者助行车展开。



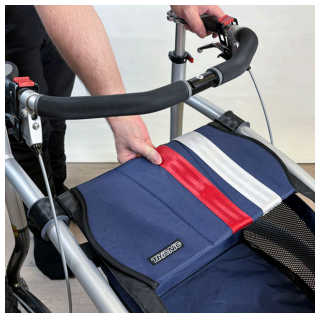
检查疾行者助行车是否锁定了步行模式。



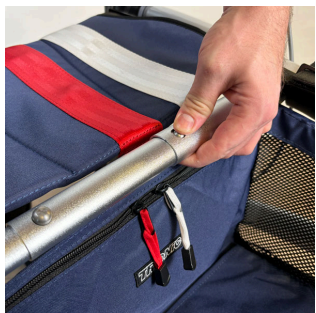
座椅可前后滑动。向前推动座椅，可以拓宽行走空间。

在使用座椅、车篮或折叠疾行者助行车之前，请将座椅向后拉。

## 折叠疾行者助行车

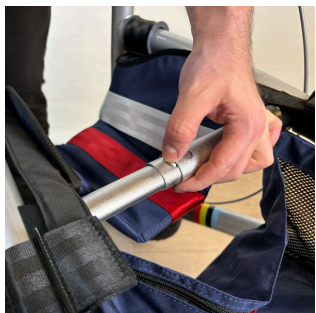


将座椅向后侧移动。

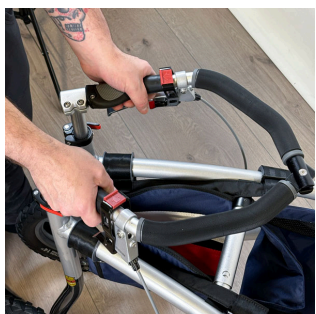


按下伸缩撑杆右侧的按钮。

同时，将另一侧伸缩杆插回右侧杆中。



按下伸缩撑杆左侧的另一个按钮。



同时，将剩下一截伸缩杆也插回右侧杆中，如此，疾行者助行车已经完全折叠在一起。

## 驻车制动



您可以通过 3 种不同的方式启用驻车制动器。

**选项 1：**用食指向下推动下方的红色驻车扳机，同时拉动制动杆。确保已启用驻车制动器，并且疾行者助行车不会发生位移。



**选项 2：**用拇指向后拉动上方的红色驻车制动器，同时拉动制动杆。确保驻车制动器已启用。



**选项 3：**双手使用。用一只手向后拉动上方的红色驻车扳机，同时用另一只手拉动制动杆。确保驻车制动器已启用。

若要解除驻车制动器，请按照与启用运动制动器相同的方式进行操作。



## 运动制动

操作运动制动器时，请向上推拉制动杆。两个操纵杆需同时制动。

## 握把高度调节



向外扳动两个快速调节阀，将其松开。

将握把调节至所需高度，自由站立时双臂垂直地面，握把位于手腕的位置，这一位置到地面的距离最为合适。您可以将这一位置作为测量标准！



**注意：**调整握把最简单的方法是先坐在座椅上；以便您清晰看到高度指示标记，方便进行高度调整。



将两个快速调节阀向内折叠锁定。



**注意！**请勿以翼形螺母或螺丝等操作方式使用快速调节阀。如果用户在使用疾行者助行车的过程中存在意外操作快速调节阀的风险，可以用螺钉和螺母替换调节阀使用。

## 握把角度调节

握把的角度可以调节，方便您使用时手感舒适，获得有效支撑。



1. 用4毫米内六角扳手松开手柄后端的螺丝。



2. 将手柄转动/旋转至您合适的角度。



3. 用4毫米内六角扳手拧紧手柄后端的螺丝。

## 安装后轮



后轮可拆卸，方便疾行者助行车的运输。

要拆卸车轮，请按下轮子中心的黑色按钮并将轮子拉出。



安装车轮时，按下车轮中心的黑色按钮，然后将轮轴推入轴孔中。将轮子推到底，然后松开按钮。

握住轮胎并横向来回推/拉车轮，检查车轮是否已正确固定。



## 制动器调整

1. 如果制动器工作不良，可调松每个制动杆上的调节螺丝（逆时针方向），然后将螺母朝手柄方向拧紧（顺时针方向）固定。



如果制动器仍然工作不良，请联系您的零售商或Trionic疾行者维修负责人。

## 拆卸/安装前轮



前轮悬架可拆卸，方便疾行者助行车的运输。

按下前铰链下方的黑色按钮，释放前轮悬架。



将车架前端抬离地面，同时向下拉动车轮，以便拆下整个车轮悬架。



安装前轮悬架时，抬起车架前端，按下黑色按钮，将轮轴推入车架下方的轴孔中。然后松开黑色按钮。将车架前端抬离地面，然后向下拉动车轮悬架，检查前轮悬架是否已经固定。



## 气压

请定期检查轮胎气压。Trionic建议您将轮胎压力控制在1.5巴/22psi。最大轮胎气压不超过2.5巴/35psi。

## 变更前轮设置：

疾行者助行车配备前轮悬架，能够攀爬高15厘米（14"车轮）的障碍物。方向盘有两种不同设置方法：一种便于轻松转向，另一种便于稳定方向。前轮上有一个调节手柄，位于车轮之间，可以通过调节切换两种设置。

### 轻松转向模式/偏低位：

有利于轻松转弯，同时保留了爬坡能力。

### 方向稳定模式/偏高位：

具备更好的攀爬能力、在不平坦路面上的稳定性，以及更好的方向稳定性。疾行者助行车的驾驶难度更高，但越野性能也更好。



将前轮旋转至180度，更容易操作调节手柄。



1. 用左手抓住左轮，并将疾行者助行车前端稍微抬离地面。
2. 用左手握住疾行者助行车，用右手按住红色按钮，然后将其向外（朝向您的方向）拉动。



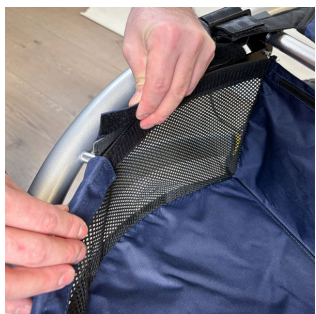
3. 向下或向上滑动调节器（右侧方向）时，务必将调节器滑动至其最底部或最顶部位置。
4. 松开红色按钮，它将弹回并将前轮锁定到您选择的设置位。

## 拆卸/安装车篮

Trionic疾行者助行车的车篮容量为22升。车篮后侧有一个小型拉链口袋，可放置贵重物品和较小物品。疾行者助行车的车篮是可拆卸的，可使用三个魔术贴固定于车篮框架上。



1. 将后魔术贴顺着车架和车篮架之间的下方绕过导轨，将其向内折叠，并将粘贴扣部分固定在车篮里衬。



2. 以同样的方式安装前魔术贴。



3. 如有必要，调整魔术贴部分，确保车篮已经固定。

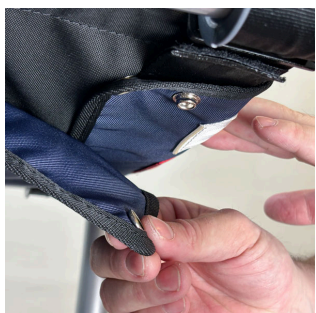
请注意！在将车篮安装到车架之前，请务必将塑料板插入车篮底部的套筒中。

## 拆卸/安装座椅

疾行者助行车的可滑动座椅由座椅底座和固定有九个按扣的可拆卸式翻盖组成。

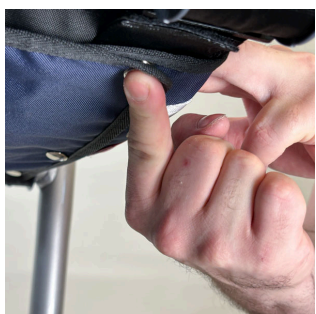


1. 握住座套，Trionic文字位于右侧。将较宽的一侧包裹于伸缩撑杆和座椅底座之间。



2. 将较宽一侧的三个按扣，在座椅底座下方按紧。

3. 将较窄一侧的三个按扣，在座椅底座下方按紧。



4. 最后，将长翻盖的最后三个按扣固定至短翻盖上，扣紧按扣。

## 安全守则

使用前，请检查您的Trionic疾行者助行车功能是否正常：

- 请检查运动制动器和驻车制动器的功能。
- 请确保步行模式下，车架处于稳固的打开状态。
- 请检查握把是否处于正确高度。
- 在展开车架时避免接触到车辆前端，否则有被夹伤的风险。
- 使用者体重不得超过150公斤。T
- 请勿将Trionic疾行者助行车用作轮椅或用于运送人员。
- 疾行者助行车是一款特制的助行器，主要用于户外使用。

## 服务说明

为了维持车辆功能和安全，请确保定期执行以下操作：

- 可使用普通洗碗剂、水和抹布清洁疾行者助行车。请确保车辆干燥。
- 可用洗碗剂、水和塑料刷保持车轮清洁。
- 请检查螺钉和控制杆是否正确拧紧固定。
- 如果您的疾行者助行车状况不佳：请立即联系您的零售商/经销商或授权维修Trionic疾行者助行车的服务代表。

Compruebe la presión de los neumáticos cada 4 a 5 semanas. Trionic recomienda una presión de los neumáticos de 1,5 bar o 22 psi.

Trionic对未经事先授权即对产品进行的任何改动（调整或维修不当）不承担任何责任。

## 服务保证

Trionic疾行者具备10年保修服务，保修范围不包括正常磨损的部件（轮胎、内胎、刹车片、刹车拉线、刹车拉线外壳、握把和纺织组件）。保修自购买之日起生效，并且仅涵盖Trionic原装部件。



CE - Trionic Sverige AB 确保上述产品符合有关医疗产品的  
相关立法要求（1993:584）以及医疗产品规定中包含的规格  
要求（LVFS 2003:11）。该产品符合 EC关于医疗技术产品  
93/42/EEC 的相关规范。



## 标签

Veloped 已根据助行车国际标准 ISO 11199-2:2021 进行测试和批准，并且符合欧盟医疗器械法规 MDR 2017/745 的要求。

使用者体重不得超过150公斤。

- |                                  |                                |
|----------------------------------|--------------------------------|
| 1. 产品名称                          | 10. 助行车已通过 ISO 11199-2:2021 认证 |
| 2. 最大用户重量                        | 11. 使用前请阅读用户指南。                |
| 3. 长度                            | 12. 产品代码：GTIN13                |
| 4. 宽度                            | 13. 制造商                        |
| 5. 最大高度及最小高度                     | 14. CE 标志                      |
| 6. 制造日期                          | 15. 绿色环保                       |
| 7. UDI/数字产品护照：GSI QR码 (AIDC/HRI) | 16. 医疗器械                       |
| 8. 产品序列号                         | 17. 产品依循 93/42/EEC 指令获得批准      |
| 9. 文章编号                          |                                |



## 绿色环保

Trionic疾行者助行车制造主旨在于，在其生命周期内尽可能减少对环境的负面影响。当产品物尽其用以后，可以将其报废，并且回收其零部件。

- 该产品的铝部件在分类回收时会与其余部件分离。零件分为金属、塑料和混合材料等材质。
- 产品的大部分由铝、钢和塑料制成。
- 由混合材料制成的部件包括了刹车杆、车轮和握把。
- 如果您不确定该如何处理可回收材料，请联系当地政府，不同的城市/回收公司将采用不同的回收方法。

Trionic Sverige AB 属于 REPA、PRO Europe 绿点 (Die Grüne punkt) 成员，全面实施1994年12月20日颁布的欧盟关于包装和包装废物的指令。



## 疾行者产品演示视频

请在您的智能手机上查看操作说明。请打开您的相机应用，将镜头对准二维码，并持稳手机直至屏幕上出现通知或链接。点击通知打开链接，开始观看视频。此外，我们还提供了手动链接，以便您在电脑上直接访问此视频。如果您有任何问题或需要进一步协助，请随时联系我们的支持团队。

### **Trionic Veloped - 如何将其放入车中**

Trionic Veloped 是助行车的新式替代品，它适用于各种地面。本视频展示如何将 Veloped 放入汽车 (VW Golf) 行李箱。



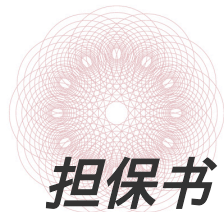
阅读更多：[qr.trionic.info/trunk](http://qr.trionic.info/trunk)

### **我如何调整 Veloped 的刹车？**

为了确保您能够安全地使用 Veloped/Walker，随着时间的推移，您需要调整磨损的刹车。调整刹车需要一个 8 毫米扳手。



[qr.trionic.info/brakes](http://qr.trionic.info/brakes)



# 担保书

Trionic疾行者具备10年保修服务，保修范围不包括正常磨损的部件（轮胎、内胎、刹车片、刹车拉线、刹车拉线外壳、握把和纺织组件）。保修自购买之日起生效，并且仅涵盖Trionic原装部件。

购买日期:

产品序列号

日期/签名

Trionic USA, INC. • 1545 N.  
Verdugo Rd. • Glendale, CA 91208  
• USA

[info@trionic.us](mailto:info@trionic.us)

818-480-1907



**TRiONiC**