



Благодарим вас за выбор светодиодного переднего фонаря Trionic мощностью 200 люмен.

В этом руководстве показано, как прикрепить светодиодный фонарь к Walker (левая колонка ниже), а также как прикрепить его к Veloped (правая колонка ниже).

На левом фото **A** показаны детали крепления держателя для Walker (2 винта + 2 шайбы). **B** показаны детали крепления держателя для Veloped (1 винт + 1 рифленая гайка + 1 гайка).



Крепление держателя лампы

Инструкции для ходунков



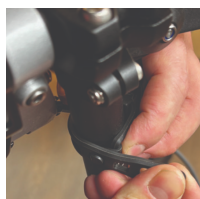
A1. Из двух резиновых ремней, входящих в комплект, выберите тот, у которого секция крепления фонаря расположена под углом 10 градусов.



A2. Вставьте фонарь в прорезь ремешка до щелчка.

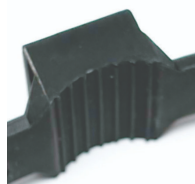


A3. Прикрепите фонарь к Walker либо на полувертикальную трубку рамы сразу под рычагом быстросъемного механизма регулировки высоты, либо на черную полувертикальную трубку рукоятки.



A4. Туго затяните ремешок и закрепите его пластиковым крючком.

Инструкции для Veloped



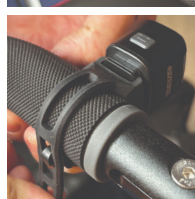
A1. Из двух входящих в комплект резиновых ремней выберите тот, у которого секция крепления фонаря расположена под углом 0 градусов.



B2. Вставьте фонарь в прорезь ремешка до щелчка.



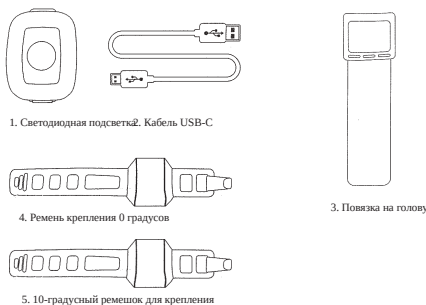
B3. Прикрепите фонарь к Veloped, желательно справа или слева от петли на U-образной рукоятке. Туго натяните ремень и зафиксируйте его пластиковым крючком.



B4. Туго затяните ремешок и закрепите его пластиковым крючком.

Инструкция по применению

В комплект входит:



Осторожность

Во время зарядки аккумулятор может нагреваться до высокой температуры (до 40°C) из-за химических реакций внутри. Аккумулятор также может нагреваться, если он не был полностью разряжен перед зарядкой.

На срок службы аккумулятора может влиять ряд факторов, включая тип элемента, интенсивность использования, режим обслуживания, температуру и количество циклов зарядки. Как правило, чем больше ёмкость аккумулятора, тем дольше он работает.

Ёмкость аккумулятора может снизиться примерно до 80% от первоначальной после 300–500 циклов зарядки/разрядки. При правильном уходе срок службы аккумулятора может составить до 3 лет.

Водонепроницаемость аккумулятора обеспечивает защиту только от дождя. Не погружайте аккумулятор или весь фонарь в воду во время чистки. При необходимости протирайте фонарь мягкой влажной тканью.

Производительность аккумулятора

Характеристики аккумулятора существенно зависят от колебаний температуры:

Низкие температуры: При температуре 0°C ёмкость снижается на 5–10%, что сокращает время работы на 50%. При -20°C ёмкость падает на 30%, что потенциально сокращает время работы на 70%. Производительность возвращается к норме при повышении температуры до 20°C.

Скорость саморазряда: При комнатной температуре аккумулятор теряет около 1% своей ёмкости в день. При хранении при 40°C скорость саморазряда увеличивается, что приводит к потере примерно 5% ёмкости в день.

Для поддержания оптимальной производительности аккумулятора избегайте воздействия экстремальных температур и храните его в прохладном, сухом месте.

Если вы не используете аккумулятор в течение длительного времени, обязательно заряжайте его каждые 3 месяца.

Как зарядить аккумулятор

1. Найдите место для зарядки в нижней части фонаря.
2. Поднимите резиновую крышку, чтобы получить доступ к порту зарядки.
3. Вставьте USB-кабель в USB-зарядное устройство.
4. Вставьте зарядный кабель в зарядный порт фонаря.
5. Во время зарядки индикатор горит красным.

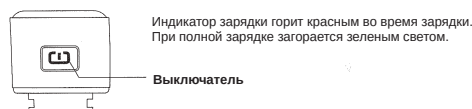


При полной зарядке индикатор зарядки становится зеленым.

Внимание: Используйте оригинальный USB-кабель из комплекта поставки для зарядки аккумулятора. Отсоедините зарядный кабель, как только аккумулятор полностью зарядится.

Как управлять светом

Нажмите и удерживайте переключатель в течение 2 секунд, чтобы включить или выключить свет. Нажмите один раз, чтобы переключать режимы.



Длительное нажатие = вкл/выкл. Во включенном состоянии одиночное

Режим	Время выполнения
Устойчивый режим ОДИН ЩЕЛЧОК Светодиод А горит 100%	1,5 ч + 30 мин БЕЗОПАСНЫЙ РЕЖИМ
ОДИН ЩЕЛЧОК Светодиод А 50% горит постоянно	4 ч + 30 мин БЕЗОПАСНЫЙ РЕЖИМ
ОДИН ЩЕЛЧОК Светодиод В горит 100%	2 ч + 30 мин БЕЗОПАСНЫЙ РЕЖИМ
ОДИН ЩЕЛЧОК Светодиод В 50% горит постоянно	4 ч + 30 мин БЕЗОПАСНЫЙ РЕЖИМ
ОДИН ЩЕЛЧОК ВСЕ СВЕТОДИОДЫ 100% горят постоянно	30 мин БЕЗОПАСНЫЙ РЕЖИМ
ОДИН ЩЕЛЧОК ВСЕ СВЕТОДИОДЫ 50% горят постоянно	30 мин БЕЗОПАСНЫЙ РЕЖИМ
Режим вспышки ОДИН ЩЕЛЧОК Светодиод А мигает	4 ч + 30 мин БЕЗОПАСНЫЙ РЕЖИМ
ОДИН ЩЕЛЧОК Светодиодная вспышка В	4 ч + 30 мин БЕЗОПАСНЫЙ РЕЖИМ
ОДИН ЩЕЛЧОК Светодиоды А и В мигают попеременно	4 ч + 30 мин БЕЗОПАСНЫЙ РЕЖИМ
ОДИН ЩЕЛЧОК Светодиод А горит 100% и В мигает	2 ч + 30 мин БЕЗОПАСНЫЙ РЕЖИМ

Светодиод Б
Точечный свет
(1 шт. X P-E2 Белый светодиод)

Светодиод А
Пржектор
Массив из 20 белых светодиодов

С функцией режима памяти

Безопасный режим

При низком заряде батареи фонарь автоматически переключается в постоянный режим яркостью 5 люмен, обеспечивая дополнительные 30 минут работы.