



Hvala vam što ste odabrali Trionic LED prednje svjetlo od 200 lumena.

Ovaj priručnik pokazuje kako se LED svjetlo pričvršćuje na hodalicu (lijevi stupac dolje) i kako se pričvršćuje na Veloped (desni stupac dolje).

Na lijevoj fotografiji, **A** prikazuje dijelove za pričvršćivanje držača za hodalicu (2 vijka + 2 podložne pločice). **B** prikazuje dijelove za pričvršćivanje držača za Veloped (1 vijak + 1 nazubljena matica + 1 matica).

## Pričvršćivanje držača svjetla

### Upute za hodalicu



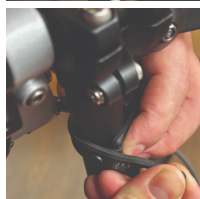
**A1.** Od dvije priložene gumene trake, odaberite onu s dijelom za pričvršćivanje svjetla pod kutom od 10 stupnjeva.



**A2.** Gurnite svjetlo u utor remena dok ne škljocne na svoje mjesto.

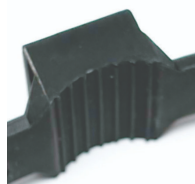


**A3.** Pričvrstite svjetlo na hodalicu, bilo na poluvertikalnu cijev okvira odmah ispod ručice za brzo otpuštanje za podešavanje visine, ili na crnu poluvertikalnu cijev rukohvata.



**A4.** Čvrsto zategnite remen i pričvrstite ga plastičnom kukom.

### Upute za Veloped



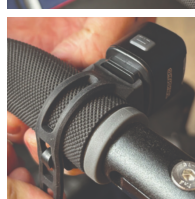
**A1.** Od dvije priložene gumene trake, odaberite onu s dijelom za pričvršćivanje svjetla pod kutom od 0 stupnjeva.



**B2.** Gurnite svjetlo u utor remena dok ne škljocne na svoje mjesto.



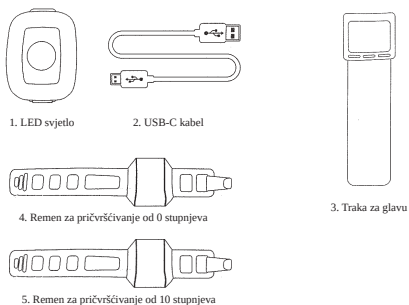
**B3.** Pričvrstite svjetlo na Veloped, po mogućnosti desno ili lijevo od šarke na ručki u obliku slova U. Čvrsto zategnite remen i pričvrstite ga plastičnom kukom.



**B4.** Čvrsto zategnite remen i pričvrstite ga plastičnom kukom.

# Upute za uporabu

## Paket sadrži



## Oprez

Normalno je da baterija tijekom punjenja dosegne visoku temperaturu (do 40°C) zbog kemijskih reakcija unutar baterije. Baterija se također može zagrijati ako se prije punjenja ne isprazni potpuno.

Nekoliko čimbenika može utjecati na vijek trajanja baterije, uključujući vrstu ćelije, opterećenje korištenja, rutinu održavanja, temperaturu i broj ciklusa punjenja. Općenito, veći kapacitet baterije rezultira duljim vremenom rada.

Kapacitet baterije može se smanjiti na otprilike 80% izvornog kapaciteta nakon 300–500 ciklusa punjenja/praznjenja. Uz pravilnu njegu, baterija može imati vijek trajanja do 3 godine.

Vodootpornost je samo za kišnicu. Ne uranjajte bateriju ili cijelo svjetlo u vodu prilikom čišćenja. Po potrebi očistite svjetlo mekom vlažnom krpom.

## Performanse baterije

Na performanse baterije značajno utječu promjene temperature:

• **Niska temperatura:** Na 0°C kapacitet se smanjuje za 5–10%, smanjujući vrijeme rada za 50%. Na -20°C kapacitet pada za 30%, potencijalno skraćujući vrijeme rada za 70%. Performanse se vraćaju u normalu kada temperatura poraste na 20°C.

• **Brzina samopražnjenja:** Na sobnoj temperaturi baterija gubi oko 1% kapaciteta dnevno. Kada se skladišti na 40°C, brzina samopražnjenja se povećava, što dovodi do gubitka od približno 5% kapaciteta dnevno.

Kako biste održali optimalne performanse baterije, izbjegavajte izlaganje ekstremnim temperaturama i skladištite je na hladnom i suhom mjestu.

Ako bateriju ne koristite dulje vrijeme, obavezno je puniti svaka 3 mjeseca.

## Kako napuniti bateriju

1. Pronađite mjesto za punjenje na dnu svjetla.
2. Podignite gumeni poklopac kako biste pristupili priključku za punjenje.
3. Uključite USB kabel u USB punjač.
4. Uključite kabel za punjenje u priključak za punjenje svjetla.
5. Indikator svijetli crveno tijekom punjenja.



Indikator punjenja svijetli zeleno kada je baterija potpuno napunjena.

**Pažnja:** Za punjenje baterije koristite originalni USB kabel. Isključite kabel za punjenje nakon što je baterija potpuno napunjena.

## Kako upravljati svjetlom

Pritisnite i držite prekidač 2 sekunde za uključivanje ili isključivanje svjetla. Kliknite jednom za cikličko prebacivanje između načina rada.

 Kako upravljati svjetlom

## Siguran način rada

Kada je baterija slaba, svjetlo će se automatski prebaciti u stalni način rada od 5 lumena, što osigurava dodatnih 30 minuta rada.